

Thème 1 : L'essor du travail féminin à l'époque industrielle (jusqu'en 1914)

Fiche 2

Mobilisations féminines à l'âge industriel

« Nous croyons que la place actuelle de la femme n'est pas dans l'atelier ou dans l'usine, mais dans le ménage, dans l'intérieur de la famille, parce que la femme qui travaille à l'atelier doit laisser son ménage sans direction et ne peut entretenir son intérieur . »

Ces propos tenus par Irénée Dauthier, ouvrier et militant, lors du congrès des travailleurs de Marseille de 1879, sont révélateurs du regard que les syndicalistes français portent sur la place des femmes dans la société. Beaucoup d'entre eux pensent en effet que le travail féminin est une erreur et que c'est aux hommes de subvenir aux besoins du ménage. La condition des travailleuses est ainsi très largement mise à l'écart des revendications syndicales et c'est donc souvent les femmes elles-mêmes qui doivent se mobiliser pour améliorer leur sort.

Quelles sont les revendications des travailleuses de l'âge industriel et quelles sont les formes de leur mobilisation ?



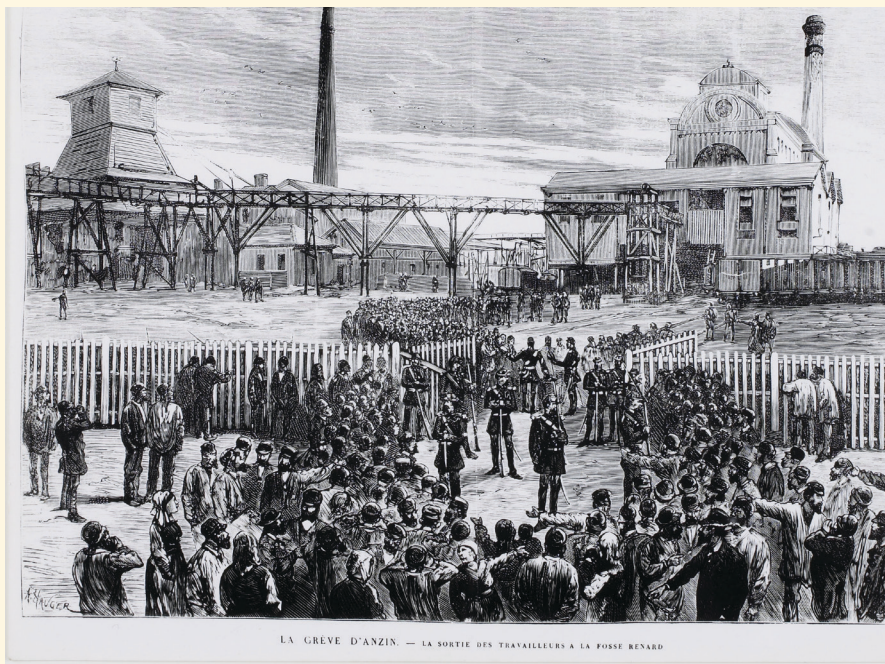
Souvenir des grèves d'Armentières, octobre 1903, carte postale noir et blanc.

(ANMT, fonds des pièces iconographiques isolées, 2005 54 42)

DOCUMENTS

Thème 1 Fiche 2

Document 1 – Sortie des mineurs non grévistes à la fosse Renard durant la grève d'Anzin : gravure tirée de *L'Illustration*, 1884.



LA GRÈVE D'ANZIN. — LA SORTIE DES TRAVAILLEURS A LA FOSSE RENARD

(ANMT, 2005 44 2 6)

La grève fut déclenchée lorsque la compagnie annonça le licenciement des raccommodeurs, jusqu'alors chargés des travaux d'entretien.

Cette mission revenait dès lors aux abatteurs, en plus de leur tâche principale qui consistait à extraire le charbon.

Document 2 - Syndicat de la grève des mineurs de Béthune : photographie noir et blanc, 1906.

La citoyenne Sorgue (en bas à droite) de son vrai nom Antoinette Cauvin est une militante féministe et anarcho-syndicaliste. Elle fut décrite par un procureur italien comme « la femme la plus dangereuse d'Europe. »

On pense que son alias est choisi en référence à sa capacité à semer le trouble (en allemand, « Sorge » signifie problème, souci). Elle se trouve ici parmi les mineurs qui se mobilisèrent en 1906 à la suite de la catastrophe de Courrières.

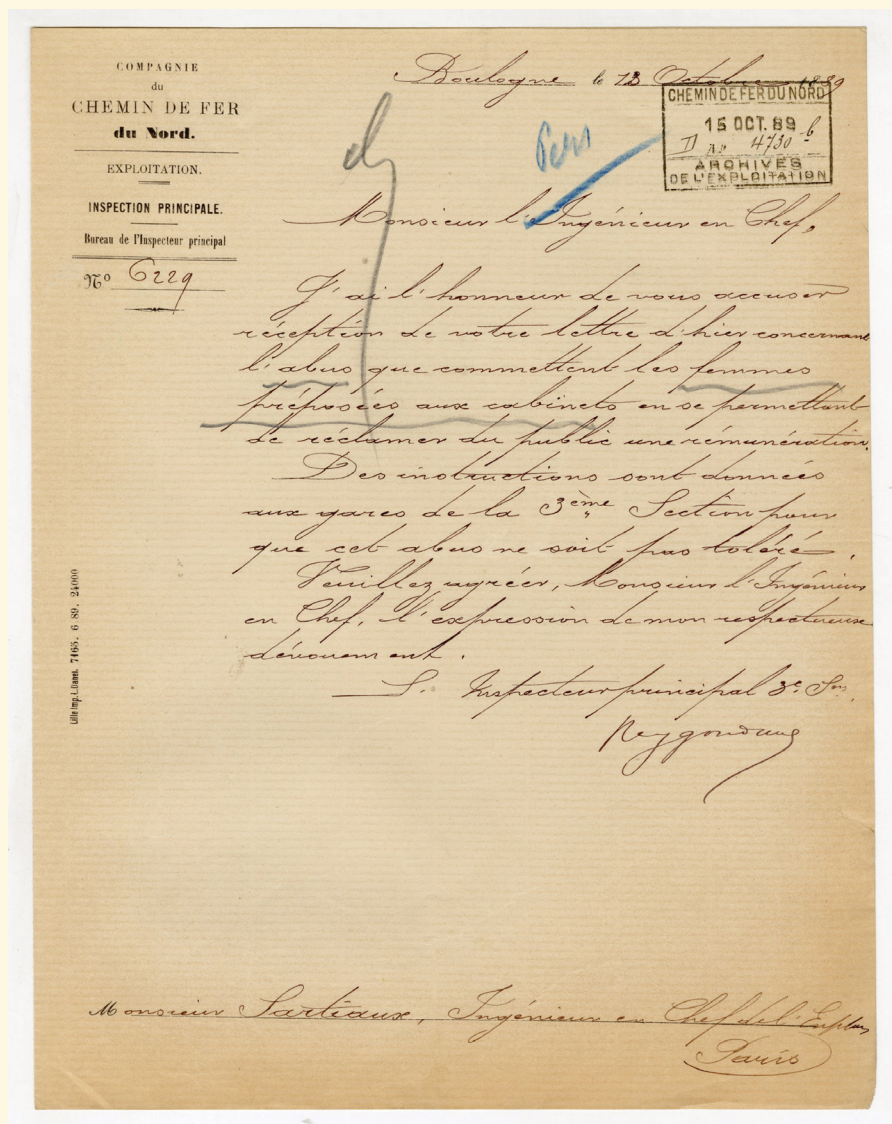


(ANMT, 2005 44 2 15)

DOCUMENTS

Thème 1
Fiche 2

Document 3 – Lettre adressée par un inspecteur de la Compagnie du chemin de fer du Nord à Albert Sartiaux, ingénieur en chef de l'exploitation, 1889.



(ANMT, 202 AQ 1197)

Transcription :

« Boulogne le 13 octobre 1889,

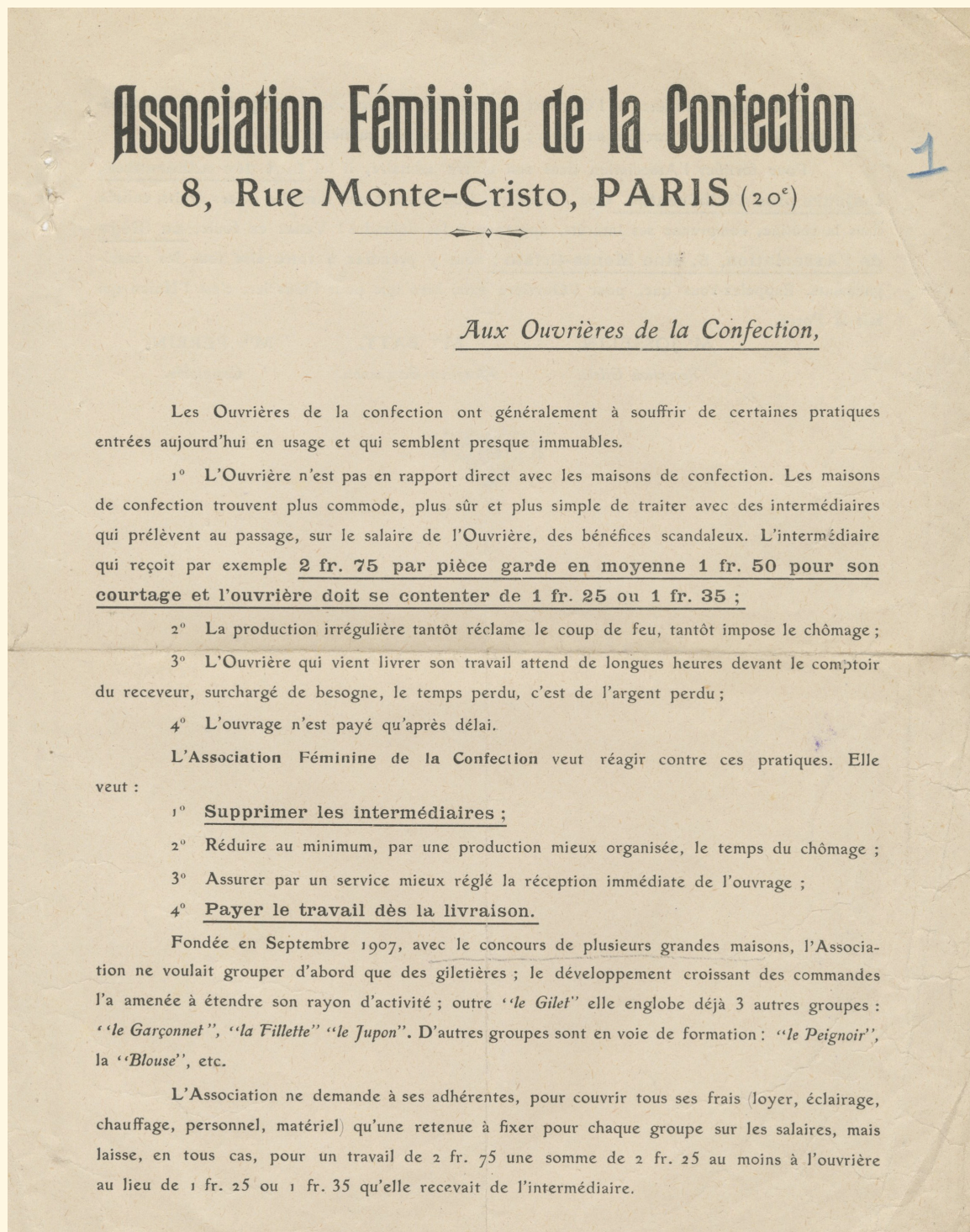
Monsieur l'ingénieur en chef,

J'ai l'honneur de vous accuser réception de votre lettre d'hier concernant l'abus que commettent les femmes préposées aux cabinets en se permettant de réclamer du public une rémunération. Des instructions sont données aux gares de la 3e Section pour que cet abus ne soit plus toléré. Veuillez agréer, Monsieur l'Ingénieur en chef, l'expression de mon respectueux dévouement.

L'Inspecteur principal 3e section.

Monsieur Sartiaux [Albert], ingénieur en chef de l'exploitation, Paris. »

Document 4 – Tract produit par l'association féminine de la confection, [1907].



Et la famille entière, si l'Ouvrière est mariée, trouve son avantage à cette organisation du travail ; la mère travaille au foyer ; elle apprend son métier à sa fille.

Pour fortifier l'Association dans son œuvre salubre, il lui faut des adhérentes, toujours plus d'adhérentes. Que l'Ouvrière, trop souvent mal instruite de ses droits, enlisée dans la routine, comprenne ses intérêts, apprenne à les défendre ! Venez en foule, au Siège de l'Association, 8, Rue Monte-Cristo ; vous y prendrez à votre aise tous les renseignements. Rappelez-vous que, pour l'Ouvrière aussi bien que pour l'Ouvrier, c'est l'Union qui fait la Force,

M^r JOSSELIN,
Réception Gilets.

M^{me} BATY,
Réception Garçonnetts.

M^{lle} PERRIN,
Comptable.



(ANMT, 6 AS 27)

FICHE QUESTIONS

Thème 1
Fiche 2

Documents 1 et 2

- 1 Décrivez le document 1 aussi précisément que possible. (Quels sont les différents acteurs ? Dans quel environnement se trouvent-ils ?)
- 2 Quelles formes de mobilisation apparaissent dans les documents 1 et 2 ? De quelle façon la main-d'œuvre ouvrière s'organise-t-elle ?
- 3 Quelle part les femmes semblent-elles prendre à ces actions ?

Document 3

- 4 De quelles travailleuses est-il question dans ce document ?
- 5 Comment ont-elles choisi de s'y prendre pour tenter d'améliorer leur sort ?
- 6 Qu'est-ce que cela révèle sur leur condition financière ?
- 7 La direction de l'entreprise accueille-t-elle favorablement cette initiative ? Justifiez votre réponse.

Document 4

- 8 De quelles travailleuses est-il question dans ce document ?
- 9 Expliquez avec vos propres mots quelles sont leurs revendications.
- 10 Quelles actions mettent-elles en œuvre pour atteindre leurs objectifs ?

ACTIVITÉ CRÉATIVE !!

Oratrice hors-pair, Antoinette Cauvin a l'habitude d'enflammer les foules par ses discours exaltés. Mais justement, en 1906, après sa tournée dans le bassin minier où elle a généreusement donné de la voix, elle est aphone ! Or, elle s'apprêtait à entamer une tournée à travers la France pour encourager les travailleuses à se battre pour leurs droits et les éclairer sur les différentes possibilités d'action qui existent. Qu'à cela ne tienne ! Elle décide de s'exprimer par un autre biais et se lance dans la conception d'un tract qu'elle entend largement diffuser.

À l'aide de l'ensemble de vos réponses et en vous inspirant du document 4, imaginez le contenu et la forme de ce document. N'hésitez pas à l'illustrer.